

## TOEKOMST VAN HET SCHOLLEBOS



### Welkom in stadsdeelpark het Schollebos

#### Pagina 2

Tijd voor een nieuwe visie

Column wethouder Marc Wilson

#### Pagina 3

Terug in de tijd: hoe ontstond het Schollebos?

Bewoners geven Schollebos vorm

#### Pagina 4

Capellenaren aan het woord

Mattheo Mourik: "Blij dat ik hierover mee mag denken"

Er is het afgelopen jaar veel gebeurd rondom het Schollebos. Zo is de gemeente Capelle aan den IJssel gestart met het opstellen van een visie voor het Schollebos: hoe moet het Schollebos er in 2060 uitzien en welke stappen gaan we daar de komende jaren voor nemen? Dit neemt niet weg dat het Schollebos ook in zijn huidige staat een stadsdeelpark is waar u heerlijk kunt wandelen en recreëren. In deze Capelse Courant over het Schollebos nemen we u mee in het ontstaan van het stadsdeelpark en de nieuwe visie. We delen ook waarom het ook nu een fijne plek is om uw tijd door te brengen.

Het Schollebos heeft verschillende wandel- en fietspaden. Tijdens een wandeltocht komt u er verschillende bomen, planten, paddenstoelen en dieren tegen. Ook is het stadsdeelpark een waar speelparadijs voor kinderen. Er zijn verschillende plekken waar kinderen van alle leeftijden zich heerlijk uit kunnen leven.

#### Ravottia

Ravottia is een echt avonturenspeelbos. Kinderen in de leeftijd van 4 tot 12 jaar kunnen er het hele jaar klimmen en klauteren, schommelen en met een kabelbaan naar beneden. Ravottia is een paradijs voor de avontuurlijke kinderen.

#### Watervallei

De Watervallei is een speelplaats met zes door water aangedreven speeltoestellen. Kinderen van alle leeftijden kunnen hier in de zomermaanden heerlijk spelen. De Watervallei is open van 1 juni tot en met 30 september. Dus ook tijdens een mooie nazomer in september kunnen kinderen hier nog naar hartenlust spelen. Daarnaast heeft het Schollebos een fietscrossbaan, skatebaan, fitnessstoestellen, een trapveld met doelen en een klimnet. Ook is er nog een speelplaats in het zand met klimtoestellen, veerwippen, een balanceerbalk en een bandenschommel.



#### Wist u dat:

- het Schollebos voor ongeveer 315.000 m<sup>2</sup> uit bos bestaat?
- het Schollebos voor ongeveer 251.000 m<sup>2</sup> uit gras bestaat?
- het Schollebos voor ongeveer 6000m<sup>2</sup> uit andere beplanting bestaat?
- buiten het bos ongeveer 1000 laan- en parkbomen staan?
- deze laan- en parkbomen bijvoorbeeld op het evenemententerrein staan?
- de flora en fauna in het Schollebos bestaat uit diverse soorten orchideeën, vlinders, vogels en vleermuizen?
- er in het Schollebos 23.000 m<sup>2</sup> voetpaden liggen en 13.000 m<sup>2</sup> fietspaden van asfalt?

# Tijd voor een nieuwe visie

Het Schollebos wordt door inwoners van de wijken eromheen ook wel hun achtertuin genoemd. Capellenaren bezoeken het park vaak om te ontspannen en te recreëren. Het Stadsdeelpark is ruim 40 jaar oud en aangelegd tijdens de ontwikkeling van de wijk Scholleveaar.

Achteraf gezien zijn bij de aanleg van het park niet altijd de juiste keuzes gemaakt. Door de slappe ondergrond is het park in de afgelopen 40 jaar langzaam weggezakt. Hierdoor is de bodem natter geworden, het grondwater ligt dicht onder de oppervlakte. Een aantal boomsoorten die bij de aanleg zijn aangeplant, kunnen hier slecht tegen en sterven daarom langzaam af. Ook is in de afgelopen jaren te weinig gedaan om het groen in het park te begeleiden tot een veilig en duurzaam geheel. Om het park de aandacht te geven die het nodig heeft is gestart met het project: een nieuwe visie voor stadsdeelpark het Schollebos.

## Onderzoeken

Het visietraject startte met twee individuele onderzoeken naar de gezondheid van de bomen in het Schollebos. Hieruit kwam naar voren dat grote delen van het Schollebos niet gezond en zelfs gevaarlijk zijn. Het eerste advies aan de gemeente was om ongeveer de helft van de bomen te kappen. De Capelse inwoners waren bang voor een kaalslag in het park en er ontstond maatschappelijke onrust. Door het aanpassen van het vastgestelde groene eindbeeld, waardoor ook een minder grote ingreep voldoende is, kon de gemeente aan de slag met het opstellen van een nieuwe visie. Een visie met een nieuw eindbeeld voor Stadsdeelpark het Schollebos.

## Enquête

De gemeente koos voor een aanpak waarbij samenwerking centraal stond. Een samenwerking met de gebruikers van het Schollebos, organisaties en de politiek. Tijdens een aantal werksessies hebben alle partijen de mogelijkheid gekregen hun ambities, ideeën en input over het Schollebos te delen en te bespreken met elkaar. De basis voor de visie werd gelegd. De basis is getest met een enquête die onder de inwoners van de gemeente en de bezoekers van het Schollebos is verspreid. Dit leverde uiteindelijk 1360 reacties op. De antwoorden in de enquêtes zijn meegenomen in de verdere uitwerking, waardoor er een duidelijke richting voor de visie is ontstaan.

## Van en voor iedereen

De visie: het Schollebos is een park waar iedereen meedoet. Een bosrijk gebied met ruimte voor natuur en recreatie. Ruimte om

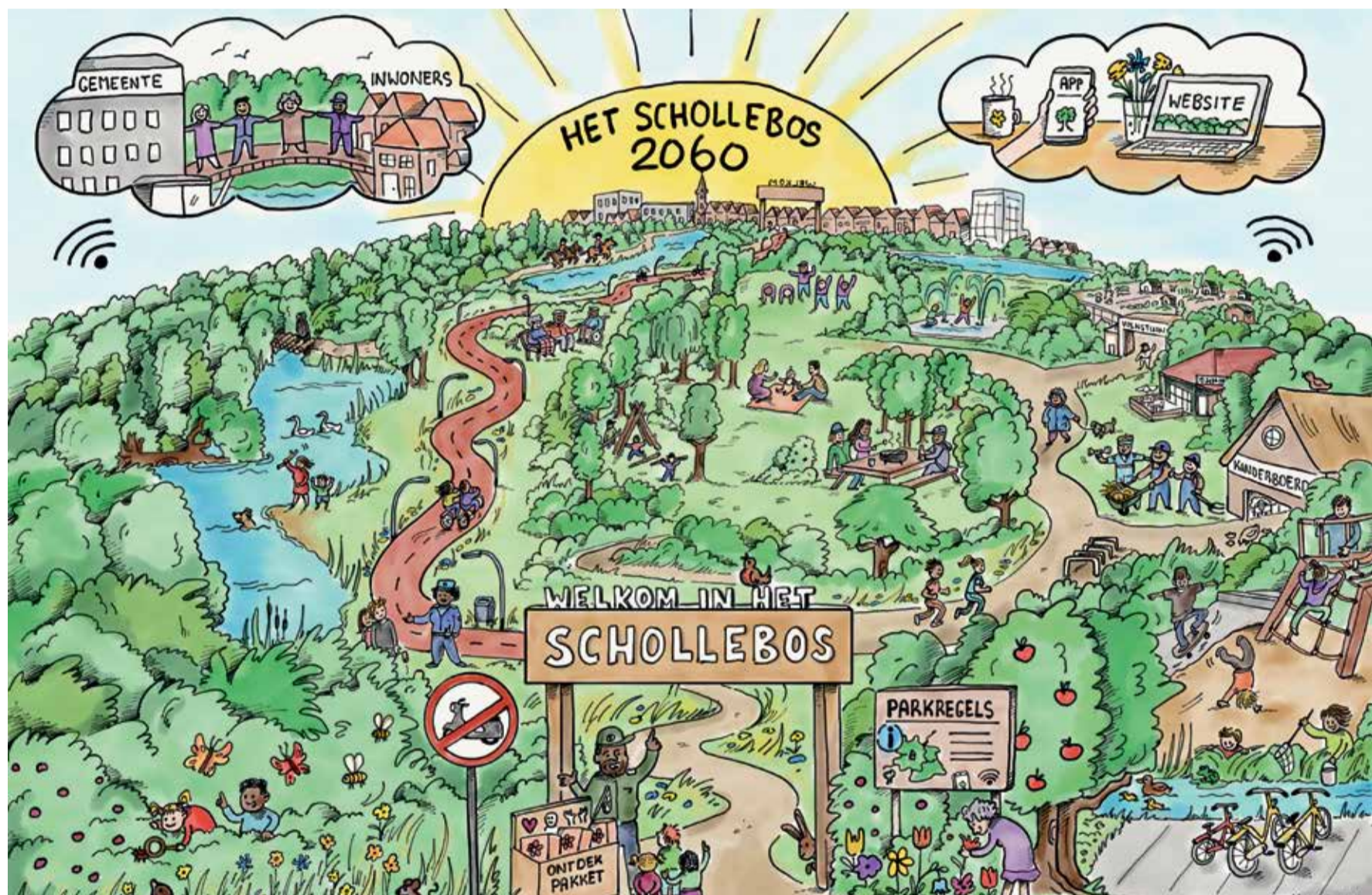
te wandelen (ook met de hond), te fietsen, te ontmoeten, te sporten, te spelen, te ontdekken en te leren. Natuurvriendelijke recreatie met kleinschalige voorzieningen staat centraal in het stadsdeelpark. Ook is er aandacht voor voldoende goede wandel- en fietspaden.

## Beheer- en actieplan

Nu de visie er ligt is de volgende stap het ontwikkelen van een beheer- en actieplan, waarmee we op dit moment starten. De visie wordt uitgewerkt naar concrete maatregelen en projecten. Denk hierbij bijvoorbeeld aan het beschrijven van de manier waarop het gras gemaaid moet worden en hoe de bomen in de bospercelen weer veilig gemaakt kunnen worden.

## Meer lezen over de uitkomsten van de enquête en verder op de hoogte blijven?

Kijk op: [www.cappellebouwtaandestad.nl/schollebos](http://www.cappellebouwtaandestad.nl/schollebos)



Illustratie: Sanne Verheij, Maakbaar Ontwerp

## COLUMN

# “Het Schollebos is na ruim 40 jaar niet meer weg te denken”

Voor veel Capellenaren is het Schollebos al jaren een heerlijke plek om te recreëren en te ontspannen. Een natuurparel midden in de stad, waar van alles te beleven is. Ook voor mij is het bekend terrein: ik woon al heel mijn leven in Capelle en groeide op in de wijk Oostgaarde. Als kind al was het Schollebos mijn favoriete speelplek. Nu kom ik er nog steeds heel graag samen met mijn gezin.

Rond mijn geboortejahr begon de aanleg van het Schollebos. Hierdoor ontstonden recreatiemogelijkheden voor de omliggende woonwijken. Het bos is 100 hectare groot en telt zo'n 130.000 tot 160.000 bomen. Inmiddels is het Schollebos niet meer weg te denken,

het hoort bij Capelle. Het bos heeft ons zoveel te bieden: waterpartijen, wandel-, fiets- en ruiterspaden, een natuurspad, fietscrossbaan en verschillende speeltuinen. Vorig jaar kwam de Watervallei erbij: een speelplaats met zes door water aangedreven speeltoestellen.

Het Schollebos is een prachtig stuk natuur waar veel Capellenaren, jong en oud, gebruik van maken. Het stadsdeelpark is nu ruim 40 jaar oud en in een nieuwe fase terecht gekomen. Daarbij was de vraag hoe we verder gaan met het gebruik, behoud en onderhoud van het Schollebos. Met bewoners en betrokken partijen is een wensbeeld van het bos voor het jaar 2060 opgesteld.

Deze nieuwe visie is op 13 juli 2020 in de gemeenteraad behandeld en unaniem vastgesteld. De komende tijd gaan we aan de slag met het beheer- en actieplan, om te zorgen dat het Schollebos een blinkende parel blijft. Het Schollebos leeft in Capelle, dat is duidelijk. Met de juiste aanpak kan heel Capelle nog vele tientallen jaren van het mooie bos genieten. Ik nodig iedereen uit om komende herfst een bezoekje te brengen, de bomen hebben dan prachtige herfstkleuren. Op pad in de natuur kan heel dichtbij huis, in ons eigen Schollebos. Veel plezier!

**Marc Wilson**  
Wethouder Buitenruimte



## Terug in de tijd: Hoe ontstond het Schollebos?

Tot de zeventiende eeuw lag er tussen Capelle aan den IJssel, Nieuwerkerk aan den IJssel en Zevenhuizen, het IJsselmeer, vernoemd naar de rivier De Hollandse IJssel, die in het gebied stroomde. In 1634 werd het meertje met dijken omringd en werden delen drooggemalen. Zo ontstond de Wollefoffenpolder.

### 'Schollevaarders'

De later ontstane veenplassen waren vooral bekend vanwege de grote kolonies moerasvogels, waaronder aalscholvers. Aalscholvers werden vroeger 'Schollevaarders' genoemd. Deze plassen zijn vervolgens weer ingepolderd om het verlies aan land

binnen de perken te houden.

### Verstedelijking

Aan het eind van de zeventiger jaren in de twintigste eeuw veranderde het gebied dramatisch van karakter. Ditmaal door verstedelijking. Het volbouwen van Capelle

met hoge flats zonder veel groen, zorgde voor veel onrust onder de bevolking. Er was behoefte aan groen. Er ontstond steeds meer weerstand tegen het bouwen en ook in de toenmalige gemeenteraad veranderde het denken. Er werd een actiegroep met de naam Woonomgeving opgericht. De actiegroep plantte in 1972 al symbolisch een eerste boom voor het Schollebos. Maar de symbolische boom werd door de gemeente weggehaald. Uiteindelijk werd het Schollebos rond 1980 aangelegd als

groen parkgebied voor de wijk Schollevaar en de rest van Capelle aan den IJssel. De naam 'Schollebos' is bedacht door de actiegroep. Het park is aangelegd in een heuvelachtige Engelse landschapsstijl die zich kenmerkt door een afwisseling van open en gesloten terrein. Het Schollebos is nu het groene hart van Capelle en vormt samen met het 's-Gravenweggebied een groene buffer tussen de wijken Schollevaar, Middelwatering en Oostgaarde.

Bron: Historische Vereniging Capelle.



Zaterdag 8 april 1972 werd door de Actiegroep Woonomgeving als protest tegen het volbouwen van het Capelse deel van de polder Prins Alexander, aan de Capelseweg een boom geplant en een bord met de naam Schollebos geplaatst. Op de foto leden van de actiegroep, links Henk Verwoerd, rechts Andries van Wijngaarden.



Aanleg van het Schollebos in 1979

Foto's: collectie HVC-Beeldbank

## Bewoners geven Schollebos vorm

### 'ER ZIT HEEL VEEL KENNIS IN DE GEMEENSCHAP'

Het Schollebos is al veertig jaar hét groene hart van en voor Capelle aan den IJssel. Met Ravottia en de Watervallei heeft het bos de nodige vernieuwingen ondergaan. Maar er is meer nodig om het Schollebos toekomstbestendig, gezond, divers en veilig te maken. Linde Nouwens en Johan van Zijl zetten zich daar vanuit de gemeente voor in, met een unieke samenwerking met bewoners.

Duizenden Capellenaren weten het: het Schollebos is een fijne plek om te recreëren, een wandeling te maken of om de kinderen de dag van hun leven te bezorgen. Maar het natuurgebied staat onder druk. De bodem daalt en er is veel achterstallig onderhoud. Daardoor kan het Schollebos niet optimaal worden benut. Om daar verandering in te brengen, is er

een visie opgesteld. Samen met bewoners, stichtingen en andere belanghebbenden. Een stip aan de horizon voor een gezond stadspark.

### Lange termijn

Johan van Zijl leidt als groenbeheerder van de gemeente het project over het Schollebos. Samen met bewoners,

Stichting Natuurvrienden Capelle, de volkstuintvereniging, Pannenkoekenhuis, Bomenstichting, Sportief Capelle en verschillende wijkoverlegplatforms (WOP) heeft hij aan een visie gewerkt. Die is vooral gericht op de lange termijn: een bos voor iedere Capellenaar met behoud van natuur en ruimte voor recreatie en ontspanning. "Het is heel erg goed geweest dat we het zo hebben aangepakt", vertelt Johan. "Natuurlijk heeft iedereen een ander belang. Maar door zo intensief gesprekken te voeren, krijg je respect voor elkaars standpunten en zoeken we de gulden middenweg."

### Middenweg

Die middenweg bestaat nu uit ruimte voor natuur en rust, maar ook uit ruimte voor recreatie en intensief menselijk gebruik van het bos. De volgende stap is het komen tot een beheer- en actieplan voor de kortere termijn. Welke bomen doen het goed in het Schollebos? Welke paden moeten blijven, welke zijn overbodig? Hoe zorgen we ervoor dat bomen optimaal kunnen groeien? Johan: "Ik ben heel blij dat we nu tot actie over gaan. Heel gaaf hoe dit tot stand is gekomen."

Linde Nouwens heeft als extern adviseur het traject op poten gezet en begeleid. Ook zij zag de noodzaak om belanghebbenden al vroeg in het proces actief te betrekken. "Dat is zeer interactief geworden." Dus geen plannen en visies ter inzage, maar er zelf aan bijdragen. "Inwoners worden steeds mondiger en hebben een mening. De gemeente Capelle wil daar open voor staan en waar mogelijk gehoor aan geven."

### Kennis

Het participatietraject is intensief geweest, vindt Linde. Zowel bewoners, de gemeente zelf als de gemeenteraad heeft zich kritisch, maar positief opgesteld wat betreft de toekomst van het Schollebos. "Er zit heel veel kennis in onze gemeenschap. Je zou gek zijn als je daar geen gebruik van maakt. En het is heel goed om te zien dat het in de visie samen is gekomen."

Linde vindt dat deze intensieve manier van participatie - met veel sessies tot gevolg - voor herhaling vatbaar is. "We hebben de koninklijke weg bewandeld. Er zijn heel veel momenten geweest om mee te praten en feedback te geven. Daar heeft Capelle veel tijd en moeite in gestoken."



# Capellenaren aan het woord

In iedere editie van de Capelse Courant leggen we een stelling voor aan drie Capellenaren. Deze keer een stelling die aansluit bij het thema 'Toekomst van het Schollebos'.



Foto's: Jan Kok.

## Stelling: 'Capellenaren mochten meedenken over de toekomst van het Schollebos. Dit moet de gemeente vaker doen bij groenprojecten.'

### Shai Bissumbar

Woont in de wijk Fascinatio en is lid van het WOP (Wijk Overleg Platform). Shai houdt zich bezig met jongeren binnen de wijk. Hij wil er samen met anderen voor zorgen dat de jongeren net zo'n leuke jeugd hebben als hijzelf ook heeft gehad in de wijk.

"De toekomst van het Schollebos en groenprojecten in het algemeen zijn zeker onderwerpen waar bewoners over moeten meedenken. De natuur maakt steeds meer plaats voor bebouwing en het is van groot belang dat we het 'groen' wat we nog hebben koesteren en naar de smaak van zoveel mogelijk mensen inrichten. Het meedenken over het Schollebos zorgt ervoor dat we met z'n allen optimaal kunnen genieten van een herkenbaar bos in onze stad. Hetzelfde geldt voor groenprojecten dichtbij huis, groot en klein. Wanneer bewoners meedenken en meebeslissen over groenprojecten waar ze elke dag tegenaan kijken zal dat leiden tot meer woongenot en betrokkenheid."

### Alida Vreden-Cyrus

Woont in de wijk Schollebaar en is medeoprichter en voormalig voorzitter van de Ondernemersvereniging ZZP Capelle. Daarnaast is zij op dit moment voorzitter van stichting Themater.

"Ik vind het goed dat de gemeente Capelse inwoners inschakelt om mee te denken over groenprojecten. Ook in het geval van kleine onderhoudsprojecten lijkt mij inspraak via bijvoorbeeld een korte vragenlijst een goed plan. Je voorkomt hiermee dat de inwoners achteraf andere ideeën hebben over het plan, waardoor er extra overleggen met de bewoners in de wijk moeten worden ingepland, zodat de gemeente de gemaakte keuzes alsnog moet verantwoorden. Als je echt inspraak wilt, neem er dan ook de tijd voor. De inspraak mag wat mij betreft groter zijn dan alleen de vraag om tussen twee opties te kiezen. Als het omwille van de tijd niet haalbaar is om echt inspraak te vragen, laat het dan achterwege."

### Paul van Gink

Woont in de wijk Schollebaar en is secretaris van WOP Schollebaar en de Katholieke Bond van Ouderen (KBO) Capelle aan den IJssel. Daarnaast is hij Voorzitter Cliëntenraad Gezondheidscentrum Spoorlaan.

"Ik mocht zelf deelnemen aan het overleg over de toekomst van het Schollebos en was verheugd en verbaasd over hoeveel bereidwillige kennis en kunde er over de Capelse flora en fauna leeft onder de inwoners van Capelle. Mensen die alles weten over maaien en zaaien, groeien en snoeien en dat best met de gemeente willen delen. Hun gezamenlijke kennis overstijgt de gemeentelijke visie vele malen. Dus de oplossing is makkelijk en goedkoop: haal ze regelmatig bij elkaar en luister naar hun verhalen over hoe het beter kan met het onderhoud van de Capelse groenvoorziening. Zet daar dan ook maar gelijk de aannemers bij die door de gemeente worden ingehuurd om de klussen te klaren, ook die kunnen nog wat leren over duurzaam groenbeheer is mijn indruk."

## DE TOEKOMST VAN HET SCHOLLEBOS IS IN HANDEN VAN BEWONERS

# "Blij dat ik hierover mee mag denken"

Het Capelse Schollebos wordt een plek waar Capellenaren naar hartelust kunnen recreëren en genieten van de natuur. Om het groene hart van de stad zo goed mogelijk op de wensen van inwoners aan te sluiten, denken Capellenaren zelf mee over de toekomst van het Schollebos. Zo ook Mattheo Mourik, die al van kinds af aan in het Schollebos komt: "Ik kan wel wat nuttigs bijdragen."

Mattheo Mourik heeft een achtergrond als plantenwetenschapper en weet dus goed wat een natuurgebied nodig heeft. Maar ook denkt hij mee over de recreatieve invulling van het bos. "Ik werd door iemand getipt dat de gemeente Capelle inwoners gevraagd had om met ze mee te denken. Daar was ik direct wel enthousiast over. Het Schollebos houdt me bezig. Om mijn achtergrond, maar ook omdat ik er al heel mijn leven kom. We kunnen er echt iets heel moois van maken."

### Werkgroep

In een werkgroep zijn inmiddels de hoofdlijnen in kaart gebracht. Die werkgroep is een samenwerking tussen inwoners, Wijkoverlegplatforms (WOP's), de gemeente en Stichting Natuurvrienden Capelle aan den IJssel. Ook de volkstuintvereniging, manege, bomensichting en het pannenkoekenhuis hebben meegegedacht. Maar wat zijn die hoofdlijnen? "Het belangrijkste is dat er een balans komt tussen natuur en recreatie", vertelt Mattheo. "Er is niet heel veel gebeurd aan het Schollebos, de laatste tijd. Er is structureel onderhoud nodig. En natuurlijk zijn zaken als bodemdaling en klimaatverandering ook een interessante component." Wat betreft de werkgroep is het voor het bos goed als er zones worden aangebracht. Mattheo: "Een deel waar de natuur echt

met rust gelaten wordt. Waar bomen omvallen en doodgaan en waar organisch weer andere dingen gaan groeien. Maar er zijn ook delen die beheerd moeten worden, zodat het meer een stadsparkfunctie krijgt. En Ravottia, de natuurspeeltuin, is natuurlijk al een prachtige plek voor kinderen."

### Stadslandbouw

De Capellenaar, die vlakbij het Schollebos woont, houdt zich vooral bezig met de diversiteit aan bomen en planten. Verder heeft hij de wens om stadslandbouw, een voedselbos of bijvoorbeeld een pluktuin te creëren. "Dat is er nu op kleine schaal, maar dat zou nog beter benut kunnen worden", vindt hij. De komende jaren wordt de toekomst van het Schollebos verder uitgetekend. Een must, vindt ook Mattheo. "Het is samen met het Hitlandbos de groene long van Capelle. En daarnaast gaat het Schollebos om het woongenot van mensen. Dat is moeilijk meetbaar, maar ontzettend belangrijk." Het visiedocument van het Schollebos is op 13 juli 2020 unaniem door de gemeenteraad vastgesteld. Op dit moment wordt er een beheerplan opgesteld en kan de nieuwe toekomst voor het bos beginnen. "Dit is een kantelpunt. Er moet iets gebeuren. Ik ben blij dat ik daar over mee mag denken.", besluit Mattheo.

**Meer lezen? Kijk op:**  
[www.capellebouwtaandestad.nl/schollebos](http://www.capellebouwtaandestad.nl/schollebos)



## Colofon

Deze Capelse Courant is een uitgave van de gemeente Capelle aan den IJssel.

**Redactie:**  
Afdeling BCO, unit Communicatie, woordvoering en kabinet

**Fotografie:**  
Frank de Roo, Jan Kok, Guus Schoonewille

**Contact:**  
Gemeente Capelle aan den IJssel  
Postbus 70, 2900 AB Capelle aan den IJssel  
telefoonnummer 14010  
gemeente@capelleaandenijssel.nl  
www.capelleaandenijssel.nl

